

花
史
左
編

花史左編卷二十一

檣李 仲遵 王路 纂修

花之藥。取其材味。偶檢花事及之。不為傳方計也。

百花

桃花

秋葵

鳳仙

茱萸

鷄冠

梔子

郁李

枳殼

菊水

石瓜

秋菊

又

又

又

又

又

又

又

白菊

甘菊

蓮花汁

野薔薇

淡竹花

四季花

石合草

金星草

鼓子花

水紅花

龍爪草

金稜藤

蔓葉藤

雙鸞菊

附

白花蛇

苦藥子

百花

鳳陽者漁陽人也。常採百果，其地有百日。魚
為九卒死者。入口即活。

桃花

范文正公女孫病狂，嘗閉一室，廳外有大桃樹一株，
花適盛開。一夕斷檣登木，食桃花，幾盡，自是遂愈。

秋葵

秋葵花用香油浸之，可搽湯，炮火燒立効。

鳳仙

鳳仙花子可入藥白者尤有用

茱萸

瀘州寶山一名瀘峯山多瘴三四月感之必死五月
上旬則無害土人以茱萸蘸茶可避嵐氣

鷄冠

鷄冠之白者可治婦人淋疾

梔子

梔子其花小而單臺者則結山梔可作藥料

郁李

郁李花其子可入藥

枳殼

枳殼花其種甚賤籬傍植之實可入藥用

菊水

荊州記酃縣北有菊水其涯悉芳菊破岸水甚甘馨
胡廣久患瘋羸飲此疾遂瘳

石瓜

烏撒軍民府土產樹生堅如石善治心痛

秋菊

晉潘尼秋菊賦垂采煒於芙蓉流芳馥乎蘭林又曰
既延期以永壽又蠲疾而弭痾

又

晉傅玄菊賦布護河洛縱橫齊秦掇以纖手承以輕
巾服之者長壽食之者通神

又

本草載神農以苦味爲苦。名醫以味爲甘。例皆療病。意神農取白之。名醫取黃菊言之。

又

日華子云菊花治四肢遊風。利血脈。并頭痛。作枕明目。葉亦明目。生熟並可食。菊有兩種。花大氣香者爲甘。菊花小氣烈者名野菊。然雖如此。園蔬內種肥沃後同一體。

又

神農本草云菊花味苦主頭風頭眩目淚出惡風濕痺久服利血氣輕身延年

又

名醫別錄云菊花味甘無毒療腰痛去來除胸中煩熱

又

東坡仇池筆記云菊黃中之色香味和正花葉裊寗皆長生藥也北方隨秋早晚大略至菊有黃花乃闕

嶺南冬至乃盛地。暖百卉造作。造一作迭無時而菊獨後開。考其理。菊性介烈。不與百卉並盛衰。須霜降乃發。嶺南常以冬至微霜也。儂姿高潔如此。宜其通仙靈也。

又

千金方常以九月九日取菊花作枕袋。枕頭大能去頭風。明眼目。陳欽甫九日詩云。菊枕堪明眼。茱囊可辟邪。

白菊

陳藏器云白菊味苦。主風眩。變白不老。益顏色。楊損之云。甘者入藥。苦者不任。

甘菊

玉函方云王子喬變白。增年方。甘菊。三三。上寅日採。名曰玉英。六月上寅日採。名曰容成。九月。上寅日採。名曰金精。十二月上寅日採。名曰長生。長生者根也。是也。四味並陰乾百日。取等分。以成日合搗。千杵爲。

末酒調下一錢七。以蜜丸如桐子大。酒服七丸。一日三服。百日身輕潤澤。服之一年髮白變黑。服之二年齒落再生。八十歲老人變爲童兒神效。

蓮花汁

抱朴子劉生丹法用白菊汁蓮花汁和丹蒸之服一年壽五百歲。

野薔薇

野薔薇有二種雪白粉紅採花採葉瘡病煎服卽愈。

淡竹花

淡竹花性最涼其葉煎湯飲可治一切熱病

四季花

其枝葉搗汁可治跌打損傷又名接骨艸

石合草

施州衛出其苗繞樹作藤能治瘡腫

金星草

施州出其草治發背

鼓子花

花開如拳不放，頂慢如缸，鼓式，色微藍，可觀又可入藥。

水紅花

其花葉用以煎汁洗脚，瘋癩絕妙。

龍牙草

龍牙草株高二尺，春夏採之，治赤白痢疾，施州出。

金稜藤

金稜藤有葉無花可療筋骨痛

萋葉藤

雲南出葉似萋蔓附於樹可爲醬卽漢書所爲蒟醬也寔似桑椹皮黑肉白味辛合楨柳食之禦瘴氣

雙鸞菊花

此花根可入藥名曰烏頭

附

白花蛇

南陽府產亦產黃州頂有方勝尾有指甲長尺餘能

治風疾

苦藥子

重慶府忠州出產性寒解一切毒

花史左編卷二十二

。 檇李 仲遵 王路 纂修

花之毒能傷人者亦宜查驗記憶

凌霄花不宜孕婦其花之露不宜入目

萱花不宜暨食

茉莉花不宜點茶

羊躑躅不宜餵羊

臘梅花不宜嗅

紫荆花不宜投魚羹及飯中

真珠蘭毒在葉

杏花毒在仁

野菊能瀉人

附
瓶花毒在水不宜飲

凌霄花

蔓生黃花用以蟠繞大石似亦可觀但其花能墮臉
或清晨仰視露滴目令人喪明

萱花

俗名鵝腳花有三種單瓣者可食千葉者食之殺人
惟色如蜜者香清葉嫩至夜更香可玩予家園金萱
最多亦千葉楠以供饌習以爲常經年食之未見有
毒應是他種

茉莉花

昔人詩有茉莉異香含異毒之句曰異毒則此花不
宜點茶予嘗聞欲得其香者取花浸井花水覆之杯

中經宿客至茶杯間分滴井水少許不見花而茉莉之香已盈室矣然老人言飲之得肚飽發虛之病則此花豈應嘗試

羊躑躅

生諸山中花大如杯盞類萱色黃羊食之則躑躅而或云羊食則生疾若癩

臘梅花

或云臘梅花人多愛其香但可遠聞而不可嗅臭之

頭痛試之不爽

紫荊花

或云其花投魚羹及飯中能殺人宜防之

真珠蘭

真珠蘭又名魚子蘭葉能斷腸

杏花

花譜云杏仁有毒須令極熱中心無白爲度

野菊

牧監閒談云蜀人多種菊以苗可入菜花可入藥園
圃悉植之郊野人多採野菊供藥肆頗有大誤真菊
延齡野菊瀉人

附
瓶花

忌以插花之水入口凡插花水有毒惟梅花秋海棠
二種毒甚須防嚴密

花史左編二十三卷

構李 仲遵 王路 纂修

花之似此卷取其似花非花別是一番景色或庭

前簾下或寓物顯形均造物之巧

草本

老少年 金燈籠

錦荔枝 翠雲草

天茄子

木本

闌天竹

平地木

虎刺

霸王樹

青珊瑚

鐵樹

羊婆奶

藤本

雪下紅

地珊瑚

野葡萄

茅藤果

物象

燈花

雪花

浪花

墨花

花石

木花

天花

花猫

花紋石

石花魚

桐花鳳

花竹簞

花梨木

花斑石

花斑布

五色花石

食品

蓮花餅

水梭花

雪花菜

蘭花豆

牡丹鮓

草木

老少年

至秋深脚葉深紫。而頂葉嬌紅。與十樣錦俱以子種。在正月候撒於耨熟肥土上。加毛灰蓋之。恐妨蟻食。

二月甲即生亦要加意培植扶持若或微有臺則蟬
蚋傷葉即不生矣譜云純紅者老年紅黃綠相兼
者名錦西風以鷄糞壅之長竹竿扶之可以過牆

金燈籠

艸本結子儼若燈籠薄衣爲罩內包紅子大若龍眼
去衣看子甚妙

錦荔枝

艸本藤莖種盆成蓋生菓若荔枝少大色金紅肉甜

子可入藥。秋結寔。頗亦可觀。

翠雲草

性好陰。色蒼翠。其根遇土便生。見日則消。栽於虎刺芭蕉秋海棠下。極佳。

天茄子

艸本。狀若茄子。差小。色青。長寸許。熟時。採以盞湯焯過。可供茶品。甚佳。

木本

關天竹

山中。葉儼似竹。生子枝頭成穗。紅如丹砂。經久
不脫。且耐霜雪。花在梅雨中。開植之處。中可避火。火
平地木

高不盈尺。葉色深綠。子紅甚。若棠梨。下綴。且托根多。
在甌蘭之傍。岩壑幽處。似更可佳。

虎刺

產杭之蕭山。白花紅子。而子性堅。雖嚴冬厚雪。不能
敗也。虎丘者。葉細長。目色經糞。即死。其枯枝不宜手

摘并忌人口熱氣相近。宜種陰濕之地。春初分栽。四
月內開細白花。七開時。子猶未落。花落結子細。大紅
如丹砂。百年者。止高三四尺。想不易長者。

霸王樹

產廣中。本肥狀如掌。色翠綠。上多米。色點。子葉生。頂
上。殆天地間之奇樹也。

青珊瑚

產廣中。結實如珊瑚。鈎色青翠。可玩。

鉄樹

産廣中。色儼類鉄。其枝丫穿結。甚有画意。

羊婆奶

木本。細葉。其子狀若乳頭。累而上。而生。色帶青紫。入口酸甜可食。

麻本

雪下紅

生子類珠。大若芡實。色紅如日。粲而下垂。積雪盈顆。似更有致。故名雪下紅。

地珊瑚

產鳳陽諸郡中。其子紅亮。克肖珊瑚。狀若筆尖。下懸
不畏霜雪。初青後紅。子可種。又名海瘋藤。子有毒。甚
辣。不可入口。

野葡萄

生諸山中。子細如小豆。色紫。蓓蕾而生。狀若葡萄。蟬
之高樹。懸挂可觀。

茅藤果

藤本亦可移植盆中。結縛成蓋。其子紅。其葉綠。頗可觀玩。

燈花

此天地間自然之花。故不入彙。彼屬人巧與天。成不同。

青燈夜坐。凡有喜信者。燈先試花。其狀若芝。亂莖叢生。花大者主喜事。三日五日。

雪花

花飛六出。舞象太空。或曰此太陰之精。又陰數從六。雪花所以得名。

浪花

不拘河海浪自成花。筆。蘇。子。有。詩。云。浪。花。飛。雪。晚。風。
顛。逆。水。歸。舟。着。力。牽。上。過。塘。灣。三。尺。堰。且。看。此。路。是。
誰。先。浪。花。亦。非。無。據。

墨花

墨亦生花。此原易見。至薛翰藻續又深言之。非墨花
之本色。

花石

徐州老州境諸山皆有。惟出固懸者佳。

木花

劉朝之子。運斤成風。木片紛飛。薄而木花之名。老稚皆知之矣。

天花

山西太原府五臺山出。

花猫

承天府土產。其皮歲貢。

花紋石

延平南屏出色青紋素有山水禽鳥狀可爲屏。

石花魚

保德出產

桐花鳳

成都小島紅翠碧色相間生桐花中花落遂死

花竹簾

重慶府江津土產

花梨木

黎州安撫司土產

花斑石

以大同府蔚州廣陵出

花斑布

南陽宣撫司土產

五色花石

雲南產狀如瑪瑙可作盤

本品
食品

蓮花餅

郭進家有婢能作蓮花餅。餅有十五隔者。每隔有一折枝蓮花。作十五色。

水梭花

僧家以魚爲水梭花。

雪花菜

豆經磨腐其屑尚可作蔬。持齋者號爲雪花菜。

蘭花豆

方。示風俗取蚕豆。每粒破爲四葉。菜油沸之。加以香料焙燥。狀如蘭花。味爲上品。

牡丹鮓

吳越有一種玲瓏牡丹鮓。以魚葉闢成牡丹狀。既熟出盎中。微紅如初開牡丹。

花史左編卷二十四

檣李 仲遵 王路 纂修

花之變此卷全非花之本質但亦托花之名冒花
之實故嚴之

剪綠花

宮樹

花樣

芙蓉菱藕梅

通草

連理

絲樹

雕刻花

碑鑄

雕瓜

硯刻

鏤金

砌刻

蛟胎蓋

菱藕花鳥

珍寶花

翠鈿

臥履

金蓮

神絲襖

歌舞臺

錦繡花

唾袖

地蓮

藕覆

圖象花

施帳

桂扇

塗翅

洪梅

賈蓮

華光梅

姚芙蓉

異象花

天花

枕桃

冰花

墨桃

紅雨

暗香

法雲

瑞木

郊花

香瓣

蓮漏

簪荷

補

天水碧
二色酒

頃刻牡丹

方冬桃李

口中芙蓉

白玉蓮杯

補桃花巾帽

剪綵花

官樹

隋煬帝築西苑。每官樹凋落。則剪綵爲花葉綴于枝條。色渝易以新者。常如陽春。

花樣

京師立秋蒲街賣秋葉。婦女兒童皆剪成花樣戴之。

形製不一

芙蓉菱藕梅

晉新野君傳家以剪花爲業。染絹爲芙蓉。拾蠟爲菱。藕剪梅。若生。

通草

晉惠帝正月。百花未開。令宮人剪通草。五色咸備。

連理

薛瑤英于七夕剪綵作連理花。千餘朵。從空颺之。色

如雲霞藉以乞巧。

綵樹

武后時立春日內出綵花樹侍臣各賜一枝

雕刻花

碑鏤

李輔國葬父碑石用豆腐一千圓磨瑩如紫玉碑字
四百鏤葵花三百朵

雕瓜

京師七夕以瓜雕刻成花樣謂之花瓜。

硯刻

趙松雪有硯石色如瑪瑙四面悉刻作蓮花瓣各蓮葉硯。

鏤金

孟昶時每臘日內官各獻花樹。梁守珍獻忘憂花鏤金於花上。曰獨立仙。

砌刻

石崇砌上就首蘇刻百花飾以金三三壺中之景不

過如是。

鮫胎盞

張寶嘗使子弟巡市乞鴨卵殼以金絲縷海棠花名
鮫胎盞

菱藕花鳥

徐婕妤七夕雕鏤菱藕作奇花異鳥以進

珍寶花

翠鈿

帝因妻王氏極姿容。因眉間有傷痕。常以翠花鈿貼之。故後人效焉。

臥履

徐月英卧履皆以薄玉花爲飾。內散以龍腦諸香屑。謂之玉香。獨見鞋。

金蓮

李後主宮嬪宥娘。織麗善舞。後主作金蓮高六尺。令宥娘素襪舞蓮中。回旋有凌雲態。

神絲被

同昌公主室中設神絲被繡三千鴛鴦間以奇花異葉。

歌舞臺

寶曆二年浙東因貢舞女二人上琢玉芙蓉以爲二臺。

花

唾袖

趙皇后嘗懼唾婕妤好袖。婕妤曰：姊唾染人，緝袖正似石上花。假令尚方爲之，未必能如此之花。以爲石花廣袖。

地蓮

齊東昏鑿金爲蓮，貼地令潘妃穿寶屐行其上。曰：此步步生蓮花也。

藕覆

太真着並頭蓮錦袴，戲曰：此真蓮花也。太真問

故上笑曰不然安得有白藕由是名袴襪爲藕覆。

圖象花

施帳

北朝婦人端午日圖午時花施帳之上。

桂扇

昔有老子賣雪糕有道人每日必賒錢一兩文及百錢語老子曰欠汝多奈何與青布扇上有桂花一枝曰以此相酬每糕熟以扇扇之則糕作桂花香老子

驗之果然。明日爭買。數年置田十數頃。一日道人復至。老子曰。人多謂若作菊花香。更好。還可作菊花扇。否。道人曰。只用舊扇。回過。明日用扇。匕之。作臭氣味。亦苦澁。不可食。遂無買者。

金翅

後唐官人。網獲蜻蜓。以描金筆。塗翅。作小折枝花。養之。金籠。後上元賣花者。取象爲之。售于遊女。

洪梅

洪覺範能畫梅花。每用皂子膠。画梅于生絹扇上。燈
月下映之。宛然疎影。

賈蓮

賈秋壑開闢揚州時。有道人求見。問其所能。曰善画
蓮。秋壑館之于小金山。放霍亭。索絹四幅。閉門不容
覩者。逾五六日。秋壑自往觀之。則僅画其一蓮葉。傾
露珠滴。上流下滴于石上。復散滴于地。秋壑見精妙。
令了之。道人辭去。約再來。秋壑掛于壁上。每風起。則

花 興 八
荷葉動露珠。傾盡已而復然。道人不可復索。方知神仙也。

一 華光梅

衡州華光長老寫梅花。黃魯直觀之。曰如嫩寒春曉。行孤山水邊籬落間。但欠香耳。

姚芙蓉

姚月華嘗画芙蓉。匹身約畧濃淡。生態逼真。

異象花

天花

天帝令玉女以天花散居菩薩悉皆墮落。惟塵劫未盡者沾身不落。

枕桃

蔡君謨水晶枕中有桃一枝宛如新折。

冰花

餘杭萬氏有水盆。冬月以水沃之。冰凝成花。人多携酒就觀。

墨桃

安期生以醉墨酒石上皆成桃花

紅雨

天寶時宮中下紅雨如桃花太真用染衣裾

暗香

陳郡莊氏女好美琴每弄梅花曲聞者皆云有暗香

法雲

染僧講經有法雲四布天花亂墜

瑞木

王綸有女年十四自稱燕華君。初不識字。而能作詩。一日作雪詩。中有瑞蓮二字。父問何出。女曰。天上有瑞木。花開六出。

知花

向聲能于鑑中。以手撥鳴知成花。

香瓣

趙王瑒以諸品奇香。搗爲塵末。遍飾地上。令飛燕行。

其上笑曰此香蓮落瓣也。

蓮漏

遠公居廬山作蓮花漏。

簷蔔

杜岐公棕別墅建簷蔔館形亦六出器用之屬皆象之。

天水碧

李後主末年宮人競服碧衣取靛花盛天雨水澄而

藥之。號天水碧。

二色酒

西門李玄造二色酒。白酒中有黑。花斟于器中。花亦不散。

頃刻牡丹

韓文公姪湘落魄不羈。嘗命作詩。見志云。會造逡巡酒。能開頃刻花。有人能學我。同共看仙葩。公曰。子能奪造化權乎。湘曰。此事何難。因取土以盆覆之。俄生。

碧牡丹二朵花間擁出金字一聯云。雲橫秦嶺家何在。雪擁藍關馬不前。日事久可驗。後公謫潮州至藍關遇雪乃悟。

方冬桃杏

武宗時術士王瓊妙于化物。無所不能。方冬以藥去培桃杏數株。一夕繁英盡發。芳蕊濃艷。月餘方謝。

口中芙蓉

歐公知潁州有官妓盧媚兒。姿容秀口。中常作芙

藥花香。

白玉蓮杯

嘉祐中有王永年者。諳事實。卜楊繪嘗置宴。出其妻
間坐。妻以左右手搦酒以飲。卜繪謂之白玉蓮花杯。

桃花巾帕

楊貴妃每至夏月。常衣輕綃。使侍兒交扇鼓風。猶不
其熱。每有汗出。紅膩而多香。或拭之于巾帕之上。其
色如桃花也。

花史左編卷之二十五

潭陽 宜猷 馭雲子 補

花之友子瞻詩云可使食無肉不可居無竹無肉
令人瘦無竹令人俗人瘦尚可死士俗不可醫傍
人咲此言似高還似痴若對此君仍大嚼世間那
有陽州鶴讀此事花者亦不可無竹故附竹譜以
侷花主可也

竹譜

竹譜曰竹之品類六十有一 志林云竹有雌雄雌
者多筍故種竹半擇雌者物不逃於陰陽可不信歟
凡欲識雌雄當自根上第一枝觀之雙枝是雌卽出
筍若獨枝者是雄 冬至前後各半月不可種植蓋
天地閉塞而成冬種之必死若遇火日及西南風則
不可花木亦然 種竹處當積土令稍高於傍地二
三尺則雨潦不侵損錢塘人謂之竹脚 竹有醉日
卽五月十三日也齊民要術謂之竹醉日岳州風土

謂之龍生日種竹以五月十三日爲佳是日培植尤
佳一云用辰日山谷所謂根須辰日刷筍看醉留成
又一云宜用臘日杜少陵詩東林竹影薄臘月更宜
栽予觀諺云栽竹無時雨過便移多留宿土切記南
枝則三說皆拘也 又法三兩竿作一本移蓋其根
自相持則尤易活也 種竹以竹斫去本止留二三
寸填土疏黃在管內覆轉根反屈上用土覆當季生
筍竹與菊根皆長向上添泥覆之爲佳 竹留三去

四蓋三年留四季者伐去 竹以五月前血忌日三

伏內及臘月斫者不旺 竹之滋澤春發於枝葉夏

藏於幹冬歸於根如冬伐竹經日一裂自首至尾不

得全盛夏伐之最佳但鞭皆爛然要好竹非盛夏伐

之不可七八月尚可自此滋澤歸根而不中用矣

說文竹節曰約 渭川千畝竹其人與千戶侯等

史記

竹得風其體天屈謂之竹笑 筍陸佃云字從旬

從日包之日爲筍解之日爲竹又日字從竹從旬旬

爲筍旬外爲竹也。上番下番竹之存上番下番
即今言大番小番也。番去聲。謂大年生筍多小年生
筍少也。杜詩會須上番看。成竹蔡夢弼注不知此義
乃云上番音上筍。蜀名竹叢曰林筍。誤之甚矣。既不
識竹又不識詩。真鶻子也。何以注爲非。萬玉主人不
知此妙。竹復曰曰筍。山海經曰竹生花其年便
枯。竹六十季易根易根必花結實而枯死實落復生
六年而成。町子作蕙似小變。其治法於勅米時擇一

竿稍大者截去近根三尺許通其節以糞灌之則止

方竹

澄州產方竹體如削成勁挺堪爲杖亦不讓張騫筇竹杖也其隔州亦出大者數丈

蘄竹

蘄竹黃州府蘄州出以色瑩者爲簞節疎者爲笛帶髮者爲杖唐韓愈詩蘄州笛竹天下知鄭君所寶尤懷竒携來當畫不得卧一府爭看黃琉璃

斑竹

斑竹甚佳即吳地稱湘妃者其斑如淚痕杭產者不如亦有二種出古辣者佳出陶虛山中者次之土人裁爲筍甚妙余携數竿回乃陶虛者故不甚佳

種竹法

以竹斫去本止留二三寸填土硫黃在管內覆轉根反居上用土覆當年生筍

小引

予花史肇自丙辰夏日歷三季始脫稿左編花之事
蹟計二十四卷右編花之彛翰陸續品輯約一十二
卷試鏡自驗瘦削見骨者凡再心血不知耗去幾斗
適成此事又念古人一傾一吐皆以鳴心瀟酒風神
見于筆墨之外是可爲譚資者未盡也不惜因花僕
悴補綴數條復爲花塵其間分耳雖勞頓自私畧足
爲花神生色世有人焉寓物寄情以共賞者爲獨賞

復以賞心者賞花應不虛耳予落落自負情痴過憐
隙駒深慙涼德而鴻駿又不可冀趁此哀邁未逼輒
復死心蠹魚食神仙字做得一事是我生之一日也
若曰好閒予方欲偷閒未得竊慕古人秉燭夜遊者
不勝呼躍也此閒功夫又從何處得來故以我爲閒
固非知已以我爲非閒亦非深知予者也

浙人王路書於陳山之萬松臺

臥花

覺隱睡起詩云花下拋書枕石眠起來閒漱竹
窗小窓石鼎天猶煖殘爐時飄一縷烟吳陳完跋
其詩謂覺隱名文誠字道元浙人也與笑隱詵公天
隱至公皆以詩自豪相頡頏時號三隱

浴花

浴齊夜話前輩作花詩多用美人比其狀如日若教
辭語應傾國任是無情也動人陳俗哉山谷作醑醑

露濕何即試湯餅日烘荀令生炒香乃用美式
之老熊出類而吾叔淵材作海棠詩又不然曰
雨過溫泉浴妃子露濃湯餅試何即意尤工也

繪花

毘陵張敏叔繪十花爲一圖曰十客圖其間菊花曰
壽客錢塘關士容賦詩云莫惜朝衣換酒錢淵明避
逅此花仙重陽滿滿杯中泛一縷黃金是一年

尊花

蜂採百花俱置翅股間惟蘭花則携入房以獻于
王物亦知蘭之貴如此

惜花

姑蘇唐子畏寅嘗過閩寧德宿旅邸命人懸畫菊子
畏愀然有感題絕句云黃花無主爲誰容冷落踈籬
曲徑中儘把金錢買脂粉一生顏色付西風蓋自况
云

品花

王荆公云梨花一枝春帶雨桃花亂落如紅雨珠簾
暮捲西山雨然不若院落深沉杏花雨言有盡而意
無窮

說花

占城使人入貢詩其初發云行盡河橋柳色邊片帆
高掛遠朝天未行先識歸心早應是燕山有杜鵑其
揚州對客云三月維揚富風景暫留佳客與同床黃
昏二十四橋月白髮三千絲玉句詩聞賢太守

紅蓮書寄好文章欲尋何遜舊東關落盡梅花空斷
腸其江樓留別云青嶂俯樓樓俯渡遠人送客此經
過西風楊子江邊柳落葉不如愁思多又嘗寓燕之
天王堂問葵花何名人給之以一丈紅花卽題云花
干木槿渾相似葉比芙蓉只一般五尺欄杆遮不盡
獨留一半與人看

哦花

少游在黃州飲于海橋有老書生家海棠叢間少游

醉臥宿於此明日題其桂日喚起一聲人悄衾煖夢
寒窓曉瘴雨過海棠開春色又添多少社甕釀成微
笑半破癯瓢共自覺健倒急投床醉鄉廣大人間小
東坡愛之

着花

或云石竹草品纖細而青翠花有玉色嫵媚動人杜
子美詩云麝香眠石竹又云石竹綉羅衣是也

記花

東坡記菊帖云嶺南地燠而菊獨後開吾以十一月
望與客泛菊作重九書此爲記

歎花

樂清鶴山趙公廷松以京職出補福寧同知暇日登
州後龍首山傍麓有巨石平曠可容三二十人公披
荆棘視之崖而有刻芙蓉臺三字可觀公卽其上開
荒建亭自書扁曰芙蓉別院作芙蓉歎有云臺高望
寒江秋風淒以哀荆棘泥露華蘭桂生塵埃出水祇

爲妍疑陰向誰開物情故乃爾世事良悠哉

慙花

花木錄許昌薛能海棠詩叙蜀海棠有開而詩無聞

擬花

東坡謫居齊安時以文章遊戲三昧齊安樂藉中李
宜者色藝不下他伎他伎因燕席中有所得詩曲者宜
以語訥不能有所講人皆咎之坡將移臨汝于飲餞
處宜哀鳴乃請坡半酣笑謂之曰東坡居士文名久

何事無言及李宜恰似西川杜王部海棠雖好不吟
詩

謚花

僊書荼蘼爲辟邪翁菊花爲延壽客故假此二物以
消陽九之厄耳

滾花

荷曰芙蓉其中的詩義疏曰五日中生生嫩脆至秋
表皮黑的成可食或可磨以爲飯如粟飯輕身益氣

花塵
令人強健又可爲糜

戀花

梅妃姓江氏名采蘋性喜梅所居闌檻悉植數株榜曰梅亭梅開賦賞至夜分尚顧戀花下不能去上以其所好戲名曰梅妃妃有梅花賦

憶花

義山菊詩曰陶令籬邊色羅含宅裏香又云羅

己柳惲白蘋門按羅含字君章晉來陽人

辨色

紫菊之名見於孫真人種花法又見於譜中此品
傳植已久故唐宋詩人稱述亦多蕭穎士菊榮篇紫
英黃萼照曜丹墀杜荀鶴詩雨勻紫菊蓂蓂色越皜
紫豔半開籬菊靜夏英公詩落盡西風紫菊花韓
忠獻公詩紫菊披香碎曉霞則紫花定是佳品

尋香

九峯近畧云竹未嘗香也而杜子美詩云雨洗涓涓

淨風吹細細香雪未嘗香也而李太白詩瑤臺雪花
數千點片片吹落春風香予亦謂雨未嘗香也李賀
四月詞依依香雨青氛氤

香豔

明皇與貴妃幸華清宮宿酒初醒凭妃肩看牡丹折
一枝與妃遮嗅其豔曰此花香豔尤能醒酒

香冷

王龜齡十朋取莊園花卉目爲十八香以菊爲冷香

詩曰佳節逢吹帽黃金染菊叢淵明何處飲三徑冷
香中

香甘

越州圖經菊山在蕭山縣西三里多甘菊

香合

稻花午開幕合開合皆於穀中香甚有至七開七合
者

香發

玄宗嘗宴諸王於木蘭殿時木蘭花發聖情不悅妃
醉中舞霓裳羽衣一曲上始悅

香蒲

黃龍寺晦堂老子嘗問黃山谷以吾無隱乎爾之義
黃詮釋丹三晦堂不答時暑退涼生秋香蒲院晦堂
因問曰聞木樨香乎黃曰聞晦堂曰吾無隱乎爾

香芡

南越女子茉莉花開以綵絲穿花心以爲首飾

香遠

唐菴仙祖師學道於白雲山篤燕行夏月偶坐化於
梅樹下數里間聞梅花香經旬不息遠近異之

香落

坡詩註昔有梵王從天竺鸞嶺飛來八月十五嘗有
桂子落故白樂天詩天香桂子落紛紛

花光

唐元稹爲翰林承旨退朝行廊下初日映九英梅隙

光射積有氣勃勃然百僂望之日豈腸胃文章映日
可見乎

花神

謝長裕見鳳仙花謂侍兒曰吾愛其名也因命進葉
公金膏以麈尾梢染膏灑之折一枝插倒影三山環
側明年此花金色不去至今有班點大小不同若灑
者名倒影花

花影

或謂張子野曰人皆謂公張三影公中事眼中淚
意中人也公曰何不目之爲張三影客不曉公曰雲
破月來花弄影嬌柔懶起簾壓捲花影柳徑無人墜
飛絮無影此予平生所得意高齊詩話子野有詩云
浮岸斷處見山影又長短句云雲破月來花弄影又
云隔牆送過鞦韆影並膾炙人口世謂張三影按若
溪漁隱云細未二說當以前載三影爲勝

花聲

澹雲子寓龍湫山寺後有臺登之時見萬松擁護客
不以松聲爲問者曰子所見萬翠飛來色也風吼遠
近聲也皆松葉爲之至于松有花繽紛馥郁旣擅其
美亦有聲乎王子谷因古有聽雪者謂聲在空中摩
擊間則松花有聲可知矣然諸花皆有聲元稹連昌
宮辭云又有墻頭千葉桃風動落花紅簌簌此亦花
聲也又詩味春曉者日夜來風雨聲花落知多少此
風聲雨聲禱于花聲者也又雜劇云賣花何處聲隔

林啼鳥如相問此又人聲鳥聲與花聲相雜者也蓋
萬物之聲寂于空虚成于摩擊留于飛墮故以爲無
聲則萬形皆幻既已有形則萬聲皆實而何疑于松
花乎遂爲花聲說

無待坊釋義

本坊最敬禮名賢客至求爲標識而不可得請於先生先生曰予有十無待嘗以顏吾廬聯曰逝矣流
光爲無待坊堵即以命名亦無不可本坊意遂決其

釋義員後

無待一好書可供閒翫精擇當世誰爲鄭玄

無待二好花繁華過眼無異隙駒

無待三好客譚論靡斤不蕪見解靡所不確

無待四好景一年好景君須記最是橙黃橘綠時。

無待五好酒或高雅或佳麗相與沈酣潦倒。

無待六好蔭庇父母俱存兄弟無故何減南面百城。

無待七好精神衰老相逼完固時最宜愛惜。

無待八好光陰最不可使白日無事消磨。

無待九好年歲風雨調順五穀豐登。

無待十好太平時試看龍虎紛爭豈容鴛鴦為憑藉。

丁巳年冬識

花史左編卷之二十七

潭陽 宣猷 馭雲子 補

花之器工欲善其事必先利其器器備則何花之
不忙也故補之

花針



用以刺虫齧
針去尾針入
竹筋頭上用
之

木杓



用以挖木津
花四傍則不
損花葉待根

花剪



用以剪綉棕
索麻線等比
常剪刀小此

棕絲



用以縛花吊
梗可買肥粗
者收用麻皮
亦可

蚌殼



大小用以殼
泥係三五個

鐵 鈎



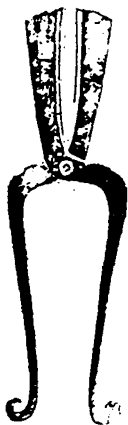
用以取根下
蛋重如去製
一二件

竹 刷



用以掃去缸
邊水積起泥

竹 剪



用以剪竹枝
高過花者其
式似柔剪

刀作



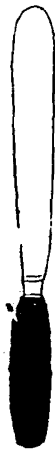
用以削竹掘
尖頭去節以
便插入土內

鐵竹



用以鐵泥開
用鈞取根下
垂垂之類

鐵鐵



用以移掘花
根去草掘根
傍長一尺許
闊一寸以木
爲柄

竹棍 種刀 劈梗刀



用以扶花可
買細箭竹去
枝葉方可爲
之



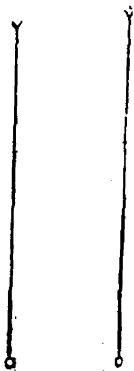
用以起根分
苗如常式一
二把



用以接菊併
畦梗孔深者
以刀尖割開
取虫長五六
寸濶五分鋒
利爲妙

銅 絲 鐵 線

肥 細



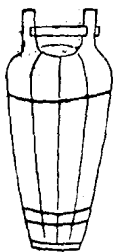
用以刺蛀虫
 將鉄線燒軟
 敲匾頭上開
 一丫口以便
 隨滂入孔取
 虫

銅 鑷



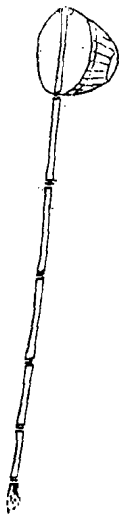
用以鑷蓋此
 物全在做得
 妙方可用其
 鑷蓋去繁腦
 以之代指甲
 庶免傷花類
 根之患

水 桶



水桶二隻用
以挑水

水 杓



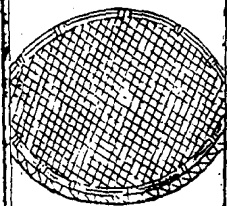
糞杓亦類此

用以洗水鉢
水缸中用此
一杓有則以
錫爲之太容
一大概木柄
長三二尺以
便就根沃之
不致傷葉

細土篩



粗土篩



用以篩泥

軟蒜刷子



用以刷去頭
上莠虫甚便
不可用刀裁
蒜頭就用原
軟頭作刷
如式

卷

卷

四

三

積糞缸

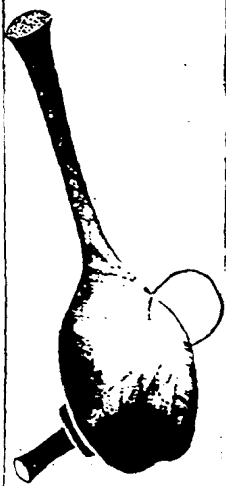


瓦籬盆



樣式自然之自然但取
 大者為最以冬日埋
 于地之下糞入
 內上再用土蓋之到
 來年五六月間糞皆
 化于黃水取出和水
 澆花即欲奔者亦能
 接活其各號日全汁
 近用瓦為盆以其另
 為撥辦且可多作不
 費又便度不乾濕常
 然不致留滯其多
 為之益此盆當用舊
 時大瓦為之不惡又
 能奏效凡瓦片三片
 此盆一宜

噴壺



用以注水噴
花以錫箔之
上裝手以灌
下裝袋柄灌
花之高者

綠綺軒棹行

